

Vertrouwen in de toekomst?

Harold Herbert

09 november 2017



VERBOND VAN VERZEKERAARS



Agenda

AOV & ZZP, loondoorbetaling, WGA:

- Actuele situatie
- maatschappelijke discussie
- Regeerakkoord
- Inzet Verbond

Hoe verder?



Inkomensverzekeringen – AOV/ZZP

Belangrijkste kenmerken:

- Verzekeringsgraad van 30%
- Omzet ca 1,3 mld.
- Ondernemersvrijheid
- Maatwerk / passend product
- Private vangnetregeling voor moeilijk verzekerbare gevallen
- Mogelijkheid vrijwillig voortzetting bij UWV



Inkomensverzekeringen - AOV/ZZP

Maar ook:

- Uitdagingen op gebied van toegankelijkheid en betaalbaarheid voor specifieke doelgroepen
- Discussie over oneigenlijke concurrentie tussen ZZP'ers en werknemers



Inkomensverzekeringen - AOV/ZZP

Regeerakkoord 'Vertrouwen in de toekomst'

- Voor ZZP'ers met een laag uurtarief en een lange duur wordt uitgegaan van een arbeidsovereenkomst
- Gesprek tussen de minister en de verzekeringsmarkt om 'een beter verzekeringsaanbod te bevorderen' (toegankelijker)



Inkomensverzekeringen - AOV/ZZP

Inzet Verbond:

- Behoud keuzevrijheid voor ondernemers
- Maar zorg dat iedereen bewuste keuze maakt
- En dat iedereen iets te kiezen heeft
- Voer publieke default in met opt-out mogelijkheid
- *Weging sociale partners*: scenario met publieke opt-out kon op steun rekenen van werkgeversvertegenwoordiging maar vakbeweging hield met oog op balans op de arbeidsmarkt vast aan een verplichting



Inkomensverzekeringen - Loondoorbetaling

Belangrijkste kenmerken:

- Totale premievolume schommelend rond 1 miljard
- Sterk concurrerende markt
- Hoge verzekeringsgraad – 85% kleine werkgevers
- Bewezen effectiviteit – historisch laag verzuim
- Hoge tevredenheid – 92% van werkgevers, ook na ervaring met langdurige ziekte
- Goed verzekeraar risico



Inkomensverzekeringen - Loondoorbetaling

Maar ook:

- Discussie over eenzijdige werkgeversverantwoordelijkheden
- Stapeling werkgeversverplichtingen
- 'Twee jaar loondoorbetaling kost banen'

Loondoorbetaling bij ziekte

Hoe lang en hoeveel salaris moeten werkgevers betalen aan zieke werknemer in Europa?*

	Duitsland Doorbetaling: Salaris:	Zes weken Minimaal 70%
	Finland Doorbetaling: Salaris:	10 werkdagen 100%
	Nederland Doorbetaling: Salaris:	Twee jaar Minimaal 70%
	Noorwegen Doorbetaling: Salaris:	16 werkdagen 100%
	Spanje Doorbetaling: Salaris:	Eerste 15 dagen van ziekte Eerste 3 dagen 100%, daarna 60%
	Verenigd Koninkrijk Doorbetaling: Salaris:	28 weken Max. £88,45 bruto/week
	Zweden Doorbetaling: Salaris:	14 werkdagen 80%

*Er is alleen gekeken naar de verplichtingen van werkgevers

Bron: Europese Commissie



Inkomensverzekeringen - Loondoorbetaling

‘De loondoorbetalingsperiode voor kleine werkgevers wordt verkort naar 1 jaar (met een collectieve premie) en waarbij het UWV bepaalde re-integratieverantwoordelijkheden overneemt’

Effect op de markt:

- Daling premievolume verzuimmarkt +- 15%
- 12-jaarspropositie voor kleine werkgevers wordt ernstig beperkt



Inkomensverzekeringen - Loondoorbetaling

Effect op het stelsel:

- Hogere kosten voor werkgevers door dubbele dossieropbouw en transactiekosten
- Investeringsmogelijkheden in re-integratie nemen af met als gevolg hoger risico op langdurige ziekte en instroom in de WGA
- Stijging verzuim
- Arbitraire grens van 25 werknemers leidt tot complexiteit in het stelsel
- Subsidiëring van kleine werkgevers naar 'grotere kleine werkgevers' en van branches met actief verzuimbeleid naar branches zonder beleid



Inkomensverzekeringen - Loondoorbetaling

Inzet Verbond en aanloop naar een nieuw Kabinet:

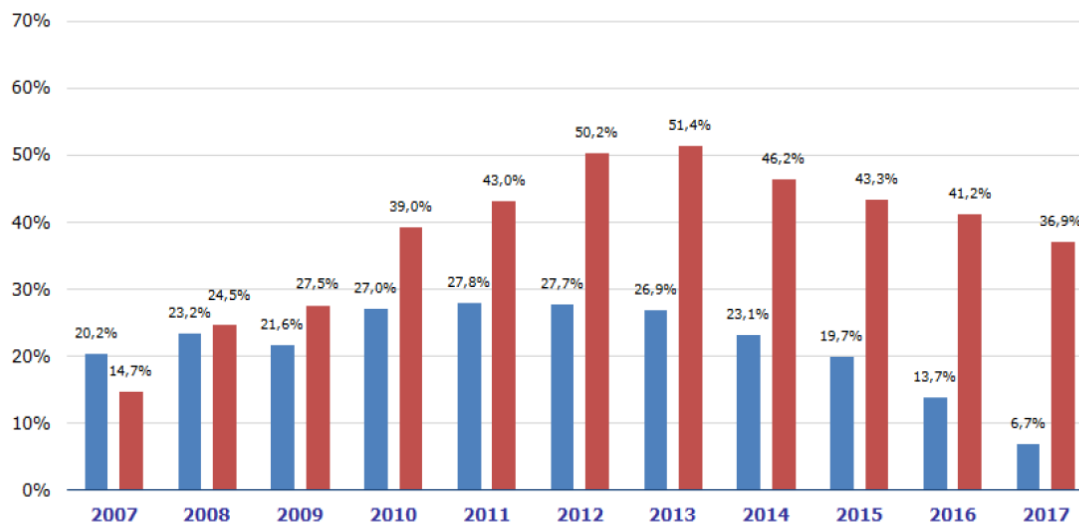
- ‘Los werkelijke problemen op’ (2^{de} spoor en het loonsanctierisico)
- Voer een ‘herstelverzekering’ in voor werkgevers om de uitvoering van hun re-integratieverantwoordelijkheden over te dragen aan de verzekeraar
- *Weging sociale partners*: scenario van herstelverzekering lag goed bij sociale partners maar onenigheid over verwante thema's leidde tot uitblijven gedeeld advies



Inkomensverzekeringen - WGA

Belangrijkste kenmerken:

- Na moeilijke jaren stabilisatie van de markt
- Omzet ca 800 mio
- Samenwerking ketenpartners en interne processen op orde
- Eigenrisicodragerschap in toenemende mate een keuze van grote werkgevers



Inkomensverzekeringen - WGA

Regeerakkoord 'Vertrouwen in de toekomst'

IBO arbeidsongeschiktheid had sterk sturend effect op nieuw Kabinet:

- Beperking premiedifferentiatie van 10 naar 5 jaar
- Wijziging van het schattingsbesluit (van 3x3 naar in totaal 9)
- Oprekken van WGA 35/80 naar WGA 35-99
- Afschaffen van het loonsanctierisico voor WGA ERD





Inkomensverzekeringen - WGA

Effect op het stelsel:

- De gedifferentieerde premie neemt ongeveer met 20% af. De maatregel heeft effect op concurrentieverhoudingen privaat/publiek
- Invoeren van inkorting premiedifferentiatie is complex vanwege rentedekking vs. omslagstelsel
- Het volume in de WGA-ERD neemt af vanwege beperking van de dekking
- De aanvullingsmarkt neemt mogelijk toe vanwege een toename van financiële risico's voor werknemers
- Het stelsel wordt complexer als er een 'oud' en een 'nieuw' regime naast elkaar loopt





Inkomensverzekeringen - WGA

Inzet Verbond en aanloop naar een nieuw Kabinet:

- Halvering van de premiedifferentiatie/ERD-periode is mogelijk maar heeft effect op het evenwicht binnen het hybride stelsel
- Efficiënt uitvoerbaar overgangstraject





Overwegingen voor adviseurs

- Hoe leggen we kleine werkgever uit dat regeerakkoord hem van de wal in de sloot helpt?
- Wat te doen met kleine werkgevers die ERD-WGA zijn?
- Gaan we de 80-100 maatregel in de WGA bovenwettelijk repareren?
- Hoe zetten we zelfstandigen aan tot bewuste keuze over AOV?
- Welke impact heeft de maatregel om ZZP'ers met een laag uurtarief als werknemer te beschouwen voor lopende AOV's?





Hoe nu verder?

- Blijvend oppositie tegen het voorstel op loondoorbetaling en inzet op alternatieve invulling i.s.m. sociale partners. Ondersteuning vanuit adviseurs is meer dan welkom
- Gesprek met minister Koolmees over het private aanbod op de AOV/ZZP markt. Alternatief ontwikkelen.
- Vanwege de verschillen in dekkingstelsel is invoering van WGA maatregelen bijzonder complex. Bewaken van evenwicht in het hybride stelsel is essentieel
- Toekomstdiscussie over de houdbaarheid van het huidige complexe stelsel van sociale zekerheid



Vragen?

